

BEPC, SESSION 2024

Direction Générale des Examens et
Concours

BREVET D'ÉTUDES DU PREMIER CYCLE SESSION 2023

ÉPREUVE D'ESPAGNOL
(Consignes particulières)

(20 points)

Durée: 2 heures

ACOSO ESCOLAR¹

La escuela debería ser siempre un espacio en el que **uno se siente seguro**². **Sin embargo**³, para muchos niños, la escuela se ha convertido en la fuente de un tipo de violencia llamado el acoso escolar.

Solo en 2017, fueron detectados 117 casos de acoso en la Comunidad de Madrid. Según **un informe**⁴, 6 de cada 10 alumnos o alumnas han sufrido insultos durante un mes. También, hay niños que, por distintas razones, sufren maltrato físico o psicológico por parte de otros niños a través de actitudes como la discriminación, **la homofobia**⁵, la violencia sexual o **el castigo corporal**⁶.

El acoso escolar tiene efectos negativos en la salud física, el bienestar emocional y **el rendimiento escolar**⁷. Los niños y niñas **que se enfrentan a**⁸ este tipo de violencia en el colegio pueden sufrir durante el resto de sus vidas especialmente si **dicha violencia**⁹ se repite en el tiempo.

En España se organizan **talleres**¹⁰ y cursos destinados a padres y a niños, **para que estén preparados frente a**¹¹ este fenómeno. **Además**¹², las administraciones regionales instauran reglas preventivas en los centros educativos.

Lucia MARTINEZ MARTIN, www.savethechildren.es, 21 de enero de 2019

VOCABULAIRE

1. **acoso escolar**: harcèlement, brimade en milieu scolaire
2. **uno se siente seguro**: on se sent en sécurité
3. **sin embargo**: cependant
4. **un informe** : un rapport
5. **la homofobia**: le rejet de l'homosexualité
6. **el castigo corporal**: le châtiment corporel/la punition corporelle
7. **el rendimiento escolar**: le rendement scolaire
8. **que se enfrentan a**: qui font face à / qui subissent
9. **dicha violencia**: ladite violence / cette forme de violence
10. **talleres**: des ateliers de formation
11. **para que estén preparados frente a**: pour qu'ils soient préparés à
12. **además**: en plus

I/ COMPRENSIÓN DEL TEXTO (8 puntos)

- 1.1 Presenta el texto (2ptos)
1.2 ¿Cómo debería ser la escuela? (2 ptos)
1.3 Completa el cuadro siguiente en tu copia de composición si es **falso** o **verdadero**. (2 ptos)

Nº	Ideas del texto	Falso	Verdadero
1	Todos los alumnos se sienten seguros en la escuela		
2	Muchos alumnos sufren insultos en la escuela		
3	El acoso escolar facilita el rendimiento escolar		
4	En España no hay soluciones contra el acoso escolar		

- 1.4 Pasa al francés la frase siguiente: "La escuela se ha convertido en la fuente de un tipo de violencia llamado el acoso escolar." L.2-L.3 (2 ptos)

II/ EXPRESIÓN PERSONAL (4 puntos)

- 2.1 ¿Estás de acuerdo con el autor cuando dice que "el acoso escolar tiene efectos negativos en el rendimiento escolar"? L.9 - L.10. Justifica tu respuesta en unas tres líneas. (2 ptos)
2.2 ¿Qué soluciones puedes proponer para luchar contra el acoso escolar? Responde en unas tres líneas. (2 ptos)

NB: El vocabulario siguiente te puede ayudar:

1) Denunciar: dénoncer; **2) castigar:** punir; **3) votar leyes:** voter des lois; **4) ir al servicio social:** aller au service social; **5) tener problemas de concentración:** avoir des problèmes de concentration; **6) ofrecer apoyo escolar:** apporter un soutien scolaire

III GRAMÁTICA (5 puntos)

3.1 Transformar (2 puntos)

- 3.1.1 Escribe en letras la cifra siguiente: **117**. L.4 (1 pto)
3.1.2 Pasa la frase siguiente al imperfecto de indicativo:
"Los niños y niñas que se enfrentan a este tipo de violencia en el colegio pueden sufrir durante el resto de sus vidas (...)." L.10-L.11 (1 pto)

3.2 Sustituir (1 punto)

- Reemplaza la palabra subrayada por su contrario.
3.2.1 "Sin embargo, para muchos niños (...)" L1.-L.2 (0,5 pto)
Reemplaza la palabra subrayada por su equivalente.
3.2.2 "Solo en 2017, (...)." L.4 (0,5 pto)

3.3 Completar (2 puntos)

Completa con el comparativo de inferioridad o de superioridad.
España espoblada..... Gabón. Los niños sonresponsableslos padres.

IV CIVILIZACIÓN (3 puntos)

- 4.1 ¿Cuántas comunidades autónomas tiene España? (1 pto)
4.2 ¿Cómo se llama el Primer Ministro actual de España? (1 pto)
4.3 ¿Cuál es la capital económica de Guinea Ecuatorial? (1 pto)

Direction Générale des Examens et Concours

**BREVET D'ETUDES DU PREMIER CYCLE
SESSION 2024**

EPREUVE DE COMPOSITION FRANÇAISE
Le candidat traitera un des sujets suivants au choix.

(20 points)

Durée: 1h

SUJET 1 :

En commençant par la dernière phrase du texte initial, imaginez en une vingtaine de lignes, une suite immédiate et logique à ce texte.

SUJET 2 :

Au sortir de la réunion convoquée par le chef Dikoutou, un parent d'élève ayant assisté à ladite réunion, fait le compte rendu à un autre parent absent.
En alternant dialogue et récit, faites-les parler.

SUJET 3 :

Pour des raisons variées et multiples, la rentrée des classes connaît souvent des perturbations au Gabon. Qu'est-ce qui selon vous pourrait justifier un tel comportement ?
Dans un développement argumenté et illustré d'exemples précis, vous répondrez à cette question et proposerez trois solutions pouvant remédier à cette situation au sein de ce secteur éducatif.

Direction Générale des Examens et Concours

BREVET D'ETUDES DU PREMIER CYCLE SESSION 2024

EPREUVE D'ALLEMAND

Coefficient : 2

Durée: 2 heures

Im Bus kann man viel über ein Land lernen

Gloria Shio hat eine Reise von Tansania nach Norddeutschland gemacht. An Hamburg liebt die Afrikanerin die vielen Kulturen und das freie Leben.

Ich bin Angestellte¹ in der Gemeindeentwicklung. Ich möchte immer neue Erfahrungen machen. Die Arbeit ist eine tolle Idee in einem anderen Land. Der Schock ist mit der nächsten Information gekommen : Das Reiseziel² ist Deutschland ! Ich habe nicht viel über Deutschland gewusst³, aber mein erster Gedanke⁴ war : Dahin will ich lieber nicht. In Tansania haben 5 Bekannte gesagt : In Deutschland ist das Leben schwer und es gibt viele Rassisten. Jede andere Sprache ist einfacher als Deutsch. Aber ich habe die negativen Argumente ignoriert und mir gesagt : « Ich schaffe⁵ das ! ». In Deutschland habe ich zuerst⁶ einen Orientierungskurs⁷ gemacht. Wir haben zum Beispiel das Lesen von dem Busfahrplan⁸ und das Funktionieren von dem U-Bahn-System⁹ gelernt. Ich habe nicht gelernt : das Verhalten¹⁰ von den Leuten im Bus. 10 In Tansania sprechen die Personen in dem Bus. Aber die Deutschen sind anders : Sie machen mit Fremden keinen Small Talk. Deshalb¹¹ ist es nicht leicht, eine Diskussion anzufangen¹². Manchmal setzt sich eine Person auch schnell auf einen anderen Platz, wenn ich mich hinsetze. Subtiler Rassismus- und trotzdem¹³ ist Hamburg multikulturell. Das liebe ich an dieser Stadt.

Nach Tanja Haas, in *Deutsch Perfekt*, 10/2017

Wörterklärungen :

1. **die Angestellte, n** : l'employé
2. **das Reiseziel, e** : la destination
3. **wissen(weiß, hat gewusst)** : savoir
4. **der Gedanke, n**= die Idee, n
5. **schaffen** : réussir
6. **zuerst** : tout d'abord
7. **der Orientierungskurs, e** : le cours d'orientation
8. **der Busfahrplan, "e** : l'horaire des bus
9. **das U-Bahn-System** : le système du fonctionnement du métro
10. **das Verhalten** : le comportement
11. **deshalb** : c'est pourquoi
12. **an/fangen(fängt an, hat angefangen)** : débiter, commencer
13. **trotzdem** : malgré cela

I. COMPREHENSION DU TEXTE. (8 Points)

A. Fragen zum Text. (3 Points)

- 1) Wie heißt die Autorin von dem Text ?
- 2) Woher kommt der Text ?
- 3) Wann ist der Text erschienen (= paru) ?
- 4) Was ist Gloria Shio von Beruf(profession) ?
- 5) Warum ist es nicht leicht im Bus, mit einer Diskussion anzufangen ?
- 6) Wie ist Hamburg für Gloria Shio ?

B. Richtig oder falsch ? (3 Points)

- 1) Gloria Sho ist in ein anderes Land gereist
- 2) Sie ist Amerikanerin.
- 3) Die Bekannten haben Informationen über das Leben in Deutschland gegeben.
- 4) Es gibt Rassismus in Hamburg.
- 5) Im Bus diskutieren die Personen.
- 6) Hamburg hat viele Kulturen.

C. Übersetze ins Französische. (2 Points)

Traduis en français à partir de « In Deutschland.... » jusqu'à « ...-System gelernt ».

II. EXPRESSION PERSONNELLE. (4 Points)

- 1) Du planst eine Reise. Was brauchst(= avoir besoin de) ? (4 Antworten)
- 2) Du hast schon eine Reise gemacht. Wann ? Wohin ? Warum ? Womit(avec quoi) ?

III. GRAMMAIRE. (5 Points)

A. Mets les phrases suivantes au passé composé(Perfekt). (2 Points)

- 1) Die Erzählerin wohnt in Hamburg.
- 2) Die Personen sprechen viel im Bus.
- 3) Sie lädt die Freundin zu einer Party ein.
- 4) Der Chef gratuliert den Angestellten

B. Mets les adjectifs entre parenthèses au comparatif et au superlatif. (2 Points)

- 1) Senegal ist _____ als Gambie. Aber Côte- d'Ivoire ist am _____ (reich).
- 2) Das Moped fährt _____ als das Fahrrad. Aber das Auto fährt am _____ (schnell).
- 3) Port-Gentil ist _____ als Gamba. Aber Libreville ist am _____ (groß).
- 4) Obame spricht _____ Deutsch als Ndong. Aber Mboumba spricht am _____ (gut).

C. Remplace le nom souligné par le pronom personnel à l'accusatif. (2 Points)

- 1) Der Tourist liebt die Stadt.
- 2) Gloria nimmt den Bus.

IV. CIVILISATION. (3 Points)

- 1) Hamburg ist eine deutsche Stadt. Nenne vier andere deutsche Städte.
- 2) Wie viele Bundesländer hat Deutschland ? Zitiere zwei Bundesländer.
- 3) Was machen die Deutschen in ihrer Freizeit ? (vier Antworten)

Direction Générale des Examens et Concours

BREVET D'ETUDES DU PREMIER CYCLE SESSION 2024

EPREUVE D'ALLEMAND

Coefficient : 2

Durée: 2 heures

Im Bus kann man viel über ein Land lernen

Gloria Shio hat eine Reise von Tansania nach Norddeutschland gemacht. An Hamburg liebt die Afrikanerin die vielen Kulturen und das freie Leben.

Ich bin Angestellte¹ in der Gemeindeentwicklung. Ich möchte immer neue Erfahrungen machen. Die Arbeit ist eine tolle Idee in einem anderen Land. Der Schock ist mit der nächsten Information gekommen : Das Reiseziel² ist Deutschland ! Ich habe nicht viel über Deutschland gewusst³, aber mein erster Gedanke⁴ war : Dahin will ich lieber nicht. In Tansania haben Bekannte gesagt : In Deutschland ist das Leben schwer und es gibt viele Rassisten. Jede andere Sprache ist einfacher als Deutsch. Aber ich habe die negativen Argumente ignoriert und mir gesagt : « Ich schaffe⁵ das ! ». In Deutschland habe ich zuerst⁶ einen Orientierungskurs⁷ gemacht. Wir haben zum Beispiel das Lesen von dem Busfahrplan⁸ und das Funktionieren von dem U-Bahn-System⁹ gelernt. Ich habe nicht gelernt : das Verhalten¹⁰ von den Leuten im Bus. In Tansania sprechen die Personen in dem Bus. Aber die Deutschen sind anders : Sie machen mit Fremden keinen Small Talk. Deshalb¹¹ ist es nicht leicht, eine Diskussion anzufangen¹². Manchmal setzt sich eine Person auch schnell auf einen anderen Platz, wenn ich mich hinsetze. Subtiler Rassismus- und trotzdem¹³ ist Hamburg multikulturell. Das liebe ich an dieser Stadt.

Nach Tanja Haas, in *Deutsch Perfekt*, 10/2017

Wörterklärungen :

1. **die Angestellte, n** : l'employé
2. **das Reiseziel, e** : la destination
3. **wissen(weiß, hat gewusst)** : savoir
4. **der Gedanke, n**= die Idee, n
5. **schaffen** : réussir
6. **zuerst** : tout d'abord
7. **der Orientierungskurs, e** : le cours d'orientation
8. **der Busfahrplan, "e** : l'horaire des bus
9. **das U-Bahn-System** : le système du fonctionnement du métro
10. **das Verhalten** : le comportement
11. **deshalb** : c'est pourquoi
12. **an/fangen(fängt an, hat angefangen)** : débiter, commencer
13. **trotzdem** : malgré cela

I. COMPREHENSION DU TEXTE. (8 Points)

A. Fragen zum Text. (3 Points)

- 1) Wie heißt die Autorin von dem Text ?
- 2) Woher kommt der Text ?
- 3) Wann ist der Text erschienen (= paru) ?
- 4) Was ist Gloria Shio von Beruf(profession) ?
- 5) Warum ist es nicht leicht im Bus, mit einer Diskussion anzufangen ?
- 6) Wie ist Hamburg für Gloria Shio ?

B. Richtig oder falsch ? (3 Points)

- 1) Gloria Sho ist in ein anderes Land gereist
- 2) Sie ist Amerikanerin.
- 3) Die Bekannten haben Informationen über das Leben in Deutschland gegeben.
- 4) Es gibt Rassismus in Hamburg.
- 5) Im Bus diskutieren die Personen.
- 6) Hamburg hat viele Kulturen.

C. Übersetze ins Französische. (2 Points)

Traduis en français à partir de « In Deutschland.... » jusqu'à « ...-System gelernt ».

II. EXPRESSION PERSONNELLE. (4 Points)

- 1) Du planst eine Reise. Was brauchst(= avoir besoin de) ? (4 Antworten)
- 2) Du hast schon eine Reise gemacht. Wann ? Wohin ? Warum ? Womit(avec quoi) ?

III. GRAMMAIRE. (5 Points)

A. Mets les phrases suivantes au passé composé(Perfekt). (2 Points)

- 1) Die Erzählerin wohnt in Hamburg.
- 2) Die Personen sprechen viel im Bus.
- 3) Sie lädt die Freundin zu einer Party ein.
- 4) Der Chef gratuliert den Angestellten

B. Mets les adjectifs entre parenthèses au comparatif et au superlatif. (2 Points)

- 1) Senegal ist _____ als Gambie. Aber Côte- d'Ivoire ist am _____ (reich).
- 2) Das Moped fährt _____ als das Fahrrad. Aber das Auto fährt am _____ (schnell).
- 3) Port-Gentil ist _____ als Gamba. Aber Libreville ist am _____ (groß).
- 4) Obame spricht _____ Deutsch als Ndong. Aber Mboumba spricht am _____ (gut).

C. Remplace le nom souligné par le pronom personnel à l'accusatif. (2 Points)

- 1) Der Tourist liebt die Stadt.
- 2) Gloria nimmt den Bus.

IV. CIVILISATION. (3 Points)

- 1) Hamburg ist eine deutsche Stadt. Nenne vier andere deutsche Städte.
- 2) Wie viele Bundesländer hat Deutschland ? Zitiere zwei Bundesländer.
- 3) Was machen die Deutschen in ihrer Freizeit ? (vier Antworten)

Direction Générale des Examens et Concours

**BREVET D'ETUDES DU PREMIER CYCLE DU SECOND DEGRE
SESSION 2024**

Durée : 1 heure

Coefficient : 1

Le candidat traitera l'une des épreuves A, B, C ou D conformément au vœu.

A/ ECONOMIE FAMILIALE ET SOCIALE

20 points

Situation : La quête de la guérison

BIWAWOU, jeune gabonais de 31 ans, originaire d'Oyane 3 exerçant le métier du bois dans un regroupement du Komo-Mondat. Célibataire et insouciant, le jeune homme multiplie les partenaires. Six ans après, il constate une dégradation de son état de santé et néglige de se rendre dans une structure hospitalière. En effet, plus tard il observe quelques symptômes : une toux persistante accompagnée de sang, une douleur thoracique, des frissons, des fièvres multiples, des sueurs nocturnes et une perte de poids.

Profitant de son mois de congés, BIWAWOU se rend chez sa mère DURONDU. Surprise par l'amaigrissement de son fils, cette dernière décide de le conduire chez un tradipraticien bwitiste de la localité. Car pour elle son fils est probablement victime d'un empoisonnement à son lieu de travail.

Après un mois passé dans le mbandja, aucune amélioration n'est perceptible. Par ailleurs, sous les conseils de sa voisine exerçant au centre de santé de Kango, sa mère choisit de l'enlever du temple pour une autre consultation auprès d'un médecin. Les résultats révèlent qu'il est positif au VIH/Sida et à d'autres infections.

Triste et désespéré, BIWAWOU tente de se donner la mort. Aidez-le.

Source : inédite

I- Elément de la situation

- 1- Au regard des symptômes cités dans la situation, en dehors du VIH/Sida donnez le nom de la maladie dont souffre BIWAWOU.
- 2- A partir des éléments de la situation, identifiez le nom du rite, de l'espace rituel et de la principale circonstance de production de ce rite.
- 3- Les rites sont pratiqués pour plusieurs circonstances. Énumérez-en quatre.

I. COMPREHENSION DU TEXTE. (8 Points)

A. Fragen zum Text. (3 Points)

- 1) Wie heißt die Autorin von dem Text ?
- 2) Woher kommt der Text ?
- 3) Wann ist der Text erschienen (= paru) ?
- 4) Was ist Gloria Shio von Beruf(profession) ?
- 5) Warum ist es nicht leicht im Bus, mit einer Diskussion anzufangen ?
- 6) Wie ist Hamburg für Gloria Shio ?

B. Richtig oder falsch ? (3 Points)

- 1) Gloria Sho ist in ein anderes Land gereist
- 2) Sie ist Amerikanerin.
- 3) Die Bekannten haben Informationen über das Leben in Deutschland gegeben.
- 4) Es gibt Rassismus in Hamburg.
- 5) Im Bus diskutieren die Personen.
- 6) Hamburg hat viele Kulturen.

C. Übersetze ins Französische. (2 Points)

Traduis en français à partir de « In Deutschland.... » jusqu'à « ...-System gelernt ».

II. EXPRESSION PERSONNELLE. (4 Points)

- 1) Du planst eine Reise. Was brauchst(= avoir besoin de) ? (4 Antworten)
- 2) Du hast schon eine Reise gemacht. Wann ? Wohin ? Warum ? Womit(avec quoi) ?

III. GRAMMAIRE. (5 Points)

A. Mets les phrases suivantes au passé composé(Perfekt). (2 Points)

- 1) Die Erzählerin wohnt in Hamburg.
- 2) Die Personen sprechen viel im Bus.
- 3) Sie lädt die Freundin zu einer Party ein.
- 4) Der Chef gratuliert den Angestellten

B. Mets les adjectifs entre parenthèses au comparatif et au superlatif. (2 Points)

- 1) Senegal ist _____ als Gambie. Aber Côte- d'Ivoire ist am _____ (reich).
- 2) Das Moped fährt _____ als das Fahrrad. Aber das Auto fährt am _____ (schnell).
- 3) Port-Gentil ist _____ als Gamba. Aber Libreville ist am _____ (groß).
- 4) Obame spricht _____ Deutsch als Ndong. Aber Mboumba spricht am _____ (gut).

C. Remplace le nom souligné par le pronom personnel à l'accusatif. (2 Points)

- 1) Der Tourist liebt die Stadt.
- 2) Gloria nimmt den Bus.

IV. CIVILISATION. (3 Points)

- 1) Hamburg ist eine deutsche Stadt. Nenne vier andere deutsche Städte.
- 2) Wie viele Bundesländer hat Deutschland ? Zitiere zwei Bundesländer.
- 3) Was machen die Deutschen in ihrer Freizeit ? (vier Antworten)

**BREVET D'ETUDES DU PREMIER CYCLE
SESSION 2024**

EPREUVE D'ALLEMAND

Coefficient : 2

Durée: 2 heures

Im Bus kann man viel über ein Land lernen

Gloria Shio hat eine Reise von Tansania nach Norddeutschland gemacht. An Hamburg liebt die Afrikanerin die vielen Kulturen und das freie Leben.

Ich bin Angestellte¹ in der Gemeindeentwicklung. Ich möchte immer neue Erfahrungen machen. Die Arbeit ist eine tolle Idee in einem anderen Land. Der Schock ist mit der nächsten Information gekommen : Das Reiseziel² ist Deutschland ! Ich habe nicht viel über Deutschland gewusst³, aber mein erster Gedanke⁴ war : Dahin will ich lieber nicht. In Tansania haben Bekannte gesagt : In Deutschland ist das Leben schwer und es gibt viele Rassisten. Jede andere Sprache ist einfacher als Deutsch. Aber ich habe die negativen Argumente ignoriert und mir gesagt : « Ich schaffe⁵ das ! ». In Deutschland habe ich zuerst⁶ einen Orientierungskurs⁷ gemacht. Wir haben zum Beispiel das Lesen von dem Busfahrplan⁸ und das Funktionieren von dem U-Bahn-System⁹ gelernt. Ich habe nicht gelernt : das Verhalten¹⁰ von den Leuten im Bus. In Tansania sprechen die Personen in dem Bus. Aber die Deutschen sind anders : Sie machen mit Fremden keinen Small Talk. Deshalb¹¹ ist es nicht leicht, eine Diskussion anzufangen¹². Manchmal setzt sich eine Person auch schnell auf einen anderen Platz, wenn ich mich hinsetze. Subtiler Rassismus- und trotzdem¹³ ist Hamburg multikulturell. Das liebe ich an dieser Stadt.

Nach Tanja Haas, in *Deutsch Perfekt*, 10/2017

Wörterklärungen :

1. **die Angestellte, n** : l'employé
2. **das Reiseziel, e** : la destination
3. **wissen(weiß, hat gewusst)** : savoir
4. **der Gedanke, n**= die Idee, n
5. **schaffen** : réussir
6. **zuerst** : tout d'abord
7. **der Orientierungskurs, e** : le cours d'orientation
8. **der Busfahrplan, "e** : l'horaire des bus
9. **das U-Bahn-System** : le système du fonctionnement du métro
10. **das Verhalten** : le comportement
11. **deshalb** : c'est pourquoi
12. **an/fangen(fängt an, hat angefangen)** : débiter, commencer
13. **trotzdem** : malgré cela

I. COMPREHENSION DU TEXTE. (8 Points)

A. Fragen zum Text. (3 Points)

- 1) Wie heißt die Autorin von dem Text ?
- 2) Woher kommt der Text ?
- 3) Wann ist der Text erschienen (= paru) ?
- 4) Was ist Gloria Shio von Beruf(profession) ?
- 5) Warum ist es nicht leicht im Bus, mit einer Diskussion anzufangen ?
- 6) Wie ist Hamburg für Gloria Shio ?

B. Richtig oder falsch ? (3 Points)

- 1) Gloria Sho ist in ein anderes Land gereist
- 2) Sie ist Amerikanerin.
- 3) Die Bekannten haben Informationen über das Leben in Deutschland gegeben.
- 4) Es gibt Rassismus in Hamburg.
- 5) Im Bus diskutieren die Personen.
- 6) Hamburg hat viele Kulturen.

C. Übersetze ins Französische. (2 Points)

Traduis en français à partir de « In Deutschland.... » jusqu'à « ...-System gelernt ».

II. EXPRESSION PERSONNELLE. (4 Points)

- 1) Du planst eine Reise. Was brauchst(= avoir besoin de) ? (4 Antworten)
- 2) Du hast schon eine Reise gemacht. Wann ? Wohin ? Warum ? Womit(avec quoi) ?

III. GRAMMAIRE. (5 Points)

A. Mets les phrases suivantes au passé composé(Perfekt). (2 Points)

- 1) Die Erzählerin wohnt in Hamburg.
- 2) Die Personen sprechen viel im Bus.
- 3) Sie lädt die Freundin zu einer Party ein.
- 4) Der Chef gratuliert den Angestellten

B. Mets les adjectifs entre parenthèses au comparatif et au superlatif. (2 Points)

- 1) Senegal ist _____ als Gambie. Aber Côte- d'Ivoire ist am _____ (reich).
- 2) Das Moped fährt _____ als das Fahrrad. Aber das Auto fährt am _____ (schnell).
- 3) Port-Gentil ist _____ als Gamba. Aber Libreville ist am _____ (groß).
- 4) Obame spricht _____ Deutsch als Ndong. Aber Mboumba spricht am _____ (gut).

C. Remplace le nom souligné par le pronom personnel à l'accusatif. (2 Points)

- 1) Der Tourist liebt die Stadt.
- 2) Gloria nimmt den Bus.

IV. CIVILISATION. (3 Points)

- 1) Hamburg ist eine deutsche Stadt. Nenne vier andere deutsche Städte.
- 2) Wie viele Bundesländer hat Deutschland ? Zitiere zwei Bundesländer.
- 3) Was machen die Deutschen in ihrer Freizeit ? (vier Antworten)

Direction Générale des Examens et Concours

BREVET D'ETUDES DU PREMIER CYCLE DU SECOND DEGRE

SESSION 2024

Durée : 1 heure

Coefficient : 1

Le candidat traitera l'une des épreuves A, B, C ou D conformément au vœu.

A/ ECONOMIE FAMILIALE ET SOCIALE

20 points

Situation : La quête de la guérison

BIWAWOU, jeune gabonais de 31 ans, originaire d'Oyane 3 exerçant le métier du bois dans un regroupement du Komo-Mondat. Célibataire et insouciant, le jeune homme multiplie les partenaires. Six ans après, il constate une dégradation de son état de santé et néglige de se rendre dans une structure hospitalière. En effet, plus tard il observe quelques symptômes : une toux persistante accompagnée de sang, une douleur thoracique, des frissons, des fièvres multiples, des sueurs nocturnes et une perte de poids.

Profitant de son mois de congés, BIWAWOU se rend chez sa mère DURONDU. Surprise par l'amaigrissement de son fils, cette dernière décide de le conduire chez un tradipraticien bwitiste de la localité. Car pour elle son fils est probablement victime d'un empoisonnement à son lieu de travail.

Après un mois passé dans le mbandja, aucune amélioration n'est perceptible. Par ailleurs, sous les conseils de sa voisine exerçant au centre de santé de Kango, sa mère choisit de l'enlever du temple pour une autre consultation auprès d'un médecin. Les résultats révèlent qu'il est positif au VIH/Sida et à d'autres infections.

Triste et désespéré, BIWAWOU tente de se donner la mort. Aidez-le.

Source : inédite

I- Elément de la situation

- 1- Au regard des symptômes cités dans la situation, en dehors du VIH/Sida donnez le nom de la maladie dont souffre BIWAWOU.
- 2- A partir des éléments de la situation, identifiez le nom du rite, de l'espace rituel et de la principale circonstance de production de ce rite.
- 3- Les rites sont pratiqués pour plusieurs circonstances. Énumérez-en quatre.

II- Analyse de la situation

- 1- Les résultats des analyses révèlent la présence du VIH/Sida et d'autres infections. Expliquez la principale cause de la prolifération de ces infections dans l'organisme de BIWAWOU.
- 2- Après avoir passé un séjour dans un temple, malheureusement BIWAWOU ne trouve pas la guérison. Donnez deux raisons.
- 3- Évoquez une conséquence sur le plan économique et une autre sur le plan social en rapport avec la maladie dont fait face BIWAWOU.

III- Habileté Technique

- 1- Vous êtes invités à un cocktail de mariage et vous observez que l'un des invités présente les mêmes symptômes que BIWAWOU. Citez deux précautions à prendre à l'égard de cet invité.
- 2- Face à la maladie de BIWAWOU, certains membres de sa famille ont pris de la distance. Suggérez trois conseils à l'endroit de ces derniers.
- 3- BIWAWOU ayant pris conscience que le VIH/Sida n'est pas une fatalité. Proposez-lui une ligne de conduite afin de préserver sa santé et celle des autres.

B/

Epreuve d'Arts Plastiques

(20 points)

Sujet de type1 : Restitution graphique

Situation : Représenter une sculpture.

Tâche : Sarafina ZANZI, jeune artiste-musicienne Sud-africaine en séjour au Gabon, souhaiterait emporter avec elle, un souvenir de son passage. Lors de sa visite à la *Galerie Privée Maître MINKO MI-MINZE sis* à Nzeng-ayong, elle est émerveillée par la statuare fang (*BIERI*), petite statuette en bois divers d'environ 25 à 50 centimètres. Mais, elle n'a pas les moyens de se l'offrir. Elle te sollicite à cet effet, pour la lui réaliser graphiquement conformément à l'image proposée.

A partir de tes capacités d'observation et de restitution, propose-lui une maquette de statuette mettant en évidence des différentes caractéristiques du modèle ci-dessous.

Matériels :

Crayons HB, 2B, 3B, 5B.

Crayons de couleurs, règle, gomme, papier à dessin de format A4, Colle, ciseaux ou tout autre matériel approprié

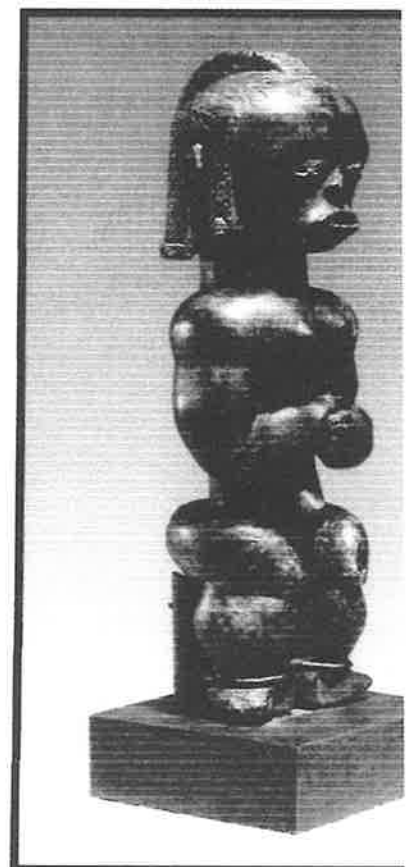
Consignes:

C1. Trace un cadre de 2cm. Tiens ton support à la verticale. Représente ton image aux dimensions de ton support.

C2. Représente l'image ci-contre. Sers-toi des ombres et lumières pour donner du relief à ta production. Crée un fond harmonieux pour la mise en valeur de celle-ci.

C3. Donne un aspect abouti au rendu à travers une mise en valeur aux crayons graphites ou couleurs (ou les deux à la fois). Veille à ce que ta production soit conforme au modèle.

C4. Fais en sorte que ta production soit propre et attrayante en termes de présentation



Source: WWW.Googl
/Art africain/

Sujet de type 2 : Créativité

Situation : Conception d'une enseigne pour une ferme.

Tâche : dans le cadre du projet portant sur l'autosuffisance alimentaire, les nouvelles autorités de la république viennent de mettre sur pieds une ferme spécialisée dans la promotion du bovin gabonais dénommée « **la Gabonaise d'Alimentation** ». L'inauguration de ladite ferme est prévue pour le mois prochain. Tout est, techniquement prêt. Il manque simplement une enseigne à cette structure. Tu es invité(é) à la leur concevoir.

Afin de parfaire ledit projet, proposez-leur une maquette d'enseigne assez représentatif de l'activité et mettant en évidence l'image ci-dessous.

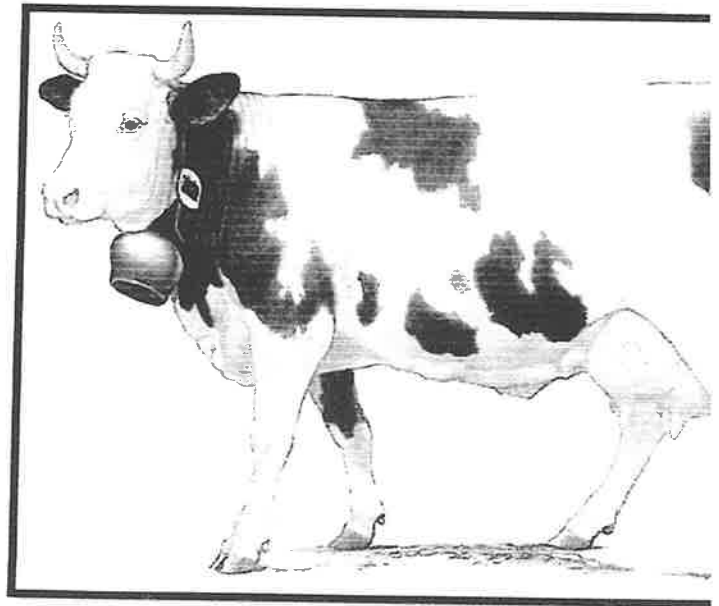
Matériels :

Crayons HB, 2B, 3B, 5B.

Crayons de couleurs, règle, gomme, papier à dessin de format A4,
Colle, ciseaux ou tout autre matériel approprié

Consignes :

- C1.** Tiens ton support à l'horizontal et Trace un cadre de 2cm. Réalise une belle composition des éléments graphiques (textuels et imagés). Représente ta production aux dimensions de ton support.
- C2.** Sers-toi de l'image ci-contre et du nom de la structure, « **GAB'ALIMENTATION** », pour concevoir une enseigne inédite. Le rapport à l'originalité est de facto obligatoire.
- C3.** Donne un aspect abouti au rendu à travers une mise en valeur aux crayons graphites ou couleurs (ou les deux à la fois). Veille à ce que ta production soit conforme au modèle.
- C4.** Tu veilleras à la propreté du rendu et à la présentation de la copie.



Source: Alimentarium.com

C/

Epreuve d'Art Dramatique

20 points

(Veillez à la propreté de la copie notée sur 3 points)

Mme MOUKETOU professeure d'Art dramatique au lycée de Fougamou veut sensibiliser sur la question des droits de la femme. Pour ce faire, elle propose à ses élèves de troisième l'épreuve ci-dessous. ILAMA, une de ses élèves, absentéiste, éprouve des difficultés à la traiter. Elle demande ton aide afin de rattraper son retard.

Montre lui comment faire.

Consigne :

- Lis le texte ci-dessous et réponds aux questions qui l'accompagnent.

Texte

Bakony oblige Bissabey son épouse à avoir un 13^{ème} enfant. Pour se venger, elle va, grâce à un féticheur et au médecin, faire croire à Bakony qu'il est « enceinte » et va bientôt accoucher.
La chambre de Bakony ; le matin.

BISSABEY : (réveillant son mari). Réveille - toi, mon chéri, debout...allez, debout... (petites tapes sur les joues)

BAKONY : (sursautant). Hein !!! Ah ! ... quoi... (il bâille). Déjà debout, toi ? et tout en dimanchée ? Mais que signifie ce décor ?... Je vois des fleurs partout, des chandelles... et ce berceau...

BISSABEY : Ce n'est pas dimanche, c'est le jour de ton accouchement. Regarde sur le calendrier. C'est marqué, en gros et en rouge : « VENDREDI TREIZE : ACCOUCHEMENT DE MON MARI. »

BAKONY : C'est moi qui suis enceinte et c'est toi qui fixes le jour de l'accouchement ?...

BISSABEY : Il fallait bien une date ! Tu n'allais tout de même pas porter ça toute ta vie. Tout est noté là, chronométré à la minute près « ... » (visiblement pressée). Il est 8h 09, plus de temps à perdre... au travail : contractions... (Elle bondit sur le ventre de son mari).

Source : Protais ASSENG, *Trop c'est trop*, scène 7, Hatier, Paris, 1981, Pp.137-138.

I- Compréhension de texte (3points).

- 1- Selon toi, pourquoi Bissabey fait croire à son mari qu'il est « enceinte » ? (1.5pts).
- 2- Où se déroule l'action ? (0.75pt) ; justifie ta réponse, en relevant dans le texte un indice qui le prouve. (0.75pt).

II- Analyse de texte (4points).

- 1- Identifie le genre théâtral de cet extrait de texte. (2 pts)
- 2- Dans la réplique ci-dessous, dis comment s'appelle le mot en gras au théâtre (1 pt). Et quelle information donne-t-il par rapport à Bakony. (1 pt)
BAKONY : (**sursautant**). Hein !!! Ah ! ... quoi... (*il bâille*). Déjà debout, toi ? et tout en dimanchée ?... Mais que signifie ce décor ?... Je vois des fleurs partout, des chandelles... et ce berceau...

III- Connaissance du vocabulaire théâtral (4 points).

- 1- Ecris sur ta copie, les mots du lexique théâtral contenus dans cette liste :

Coup de théâtre, montage, décors, séquence, script, scénario, tirade, solo, poésie, caméra, réplique, nouvelliste. (2 pts)

- 2- Donne le nom de la troisième réplique de Bissabey et justifie ta réponse. (2 pts)

3- Culture théâtrale (3points).

- 1- Dis qui est Vincent de Paul Nyonda pour le théâtre gabonais. (1pt)
- 2- Cite deux œuvres du célèbre dramaturge français Molière. (2pts)

4- Questions de cours (3points).

- 1- Quelle différence fais-tu entre l'acte et la scène dans le texte théâtral ? (2 pts)
- 2- Qui organise et dirige un spectacle de théâtre ? (1 pt)

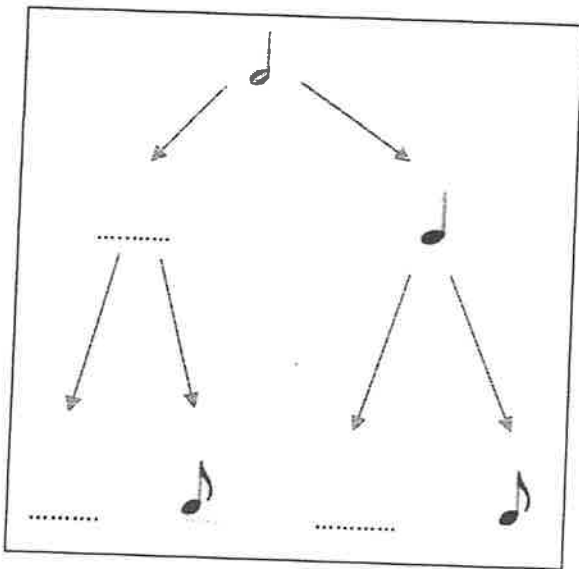
Exercice 2 : Comparaison des figures de notes (10 points).

1. A l'aide des signes suivants : <, =, > compare les figures de notes ci-après :

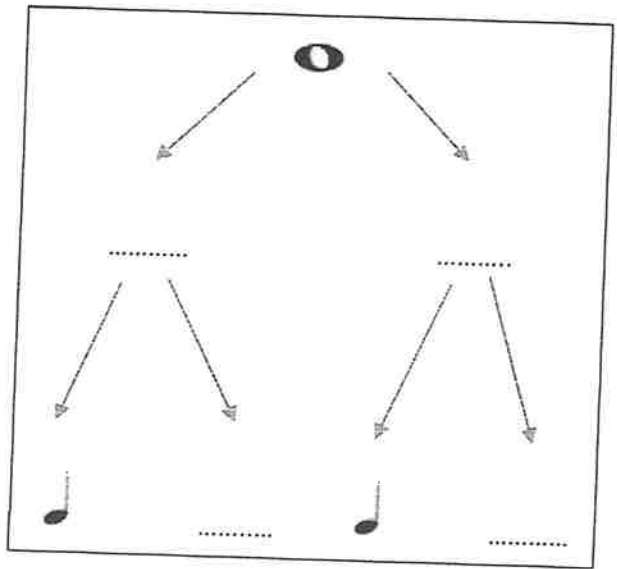


2. Décompose les figures de notes suivantes :

A



B



**BREVET D'ETUDES DU PREMIER CYCLE
SESSION 2024**

**EPREUVE DE ARABE
(Consignes particulières)**

Coefficient: 2

Durée: 2heures

صَبَاحٌ جَدِيدٌ
نَظَرَ بِلَالٌ مِنَ النَّافِذَةِ
عِنْدَ الْغُرُوبِ، وَصَاحَ :
أَنْظُرِي يَا لَمِيْسُ
أَنْظُرِي إِلَى الشَّمْسِ إِنَّهَا
تَغْرُقُ فِي الْبَحْرِ.
نَادَتْ لَمِيْسُ:
قُولِي لِي يَا
شَمْسُ: هَلْ
تَعْرِفِينَ السَّبَّاحَةَ
وَالْغُرُوبَ؟ هَلْ سَتَعُوْدِينَ
إِلَيْنَا؟
ضَجَّكَتِ الْأُمُّ،
وَقَالَتْ: لَا، لَا يَا
أَبْنَائِي. الشَّمْسُ
لَا تَغْرُقُ فِي
الْبَحْرِ بَلْ تَدُورُ

الأرض حَوْلَ نَفْسِهَا ،
فَتَغْرُبُ الشَّمْسُ
فِي بِلَادِنَا ، وَتُشْرِقُ
فِي بِلَادِ أُخْرَى .
سَأَلَ بِلَالٌ : هَلْ يَبْدَأُ
الصَّبَاحُ الْآنَ فِي تِلْكَ
الْبِلَادِ ، يَا أُمَّي ؟
قَالَتِ الْأُمُّ : نَعَمْ ،
هُم يَبْدَؤُونَ
نَشَاطَهُمُ الْآنَ ،
بَيْنَمَا سَنَذْهَبُ نَحْنُ
إِلَى النُّومِ

مِنْ كِتَابِ لُغَتِنَا
الْجَمِيلَةِ .

Lexique	شَرْحُ الْمُفْرَدَاتِ
Coucher de soleil	الغروبُ
Elle se noie	تغرقُ
Natation	السباحةُ
Plongée	الغوصُ
La terre tourne	تدورُ الأرضُ
Le soleil se lève	تشرقُ
Ils démarrent leur activité	يبدؤون نشاطهم
Tu reviendras	ستعودين
Autres pays	بلادٍ أخرى
Sur lui-même	حولُ
La mère a ri	نفسها
Pendant que	ضحكتِ الأمُ بينما

I - فهم النص:

Compréhension du texte (5pts)

1 - من أين نَظَرَ بِلَالٌ؟

2 - مَاذَا فَعَلَتِ الْأُمُّ؟

3 - عَنِ مَاذَا سَأَلَ بِلَالٌ؟

4 - هَلِ الشَّمْسُ تَغْرُقُ فِي

الْبَحْرِ؟

5 - تَرْجِمِ الْجُمْلَةَ الْآتِيَةَ إِلَى

الْفَرَنسِيَّةِ:

" الأرضُ تَدُورُ حَوْلَ نَفْسِهَا

"

Expression Personnelle:

(3pts)

التَّغْيِيرُ
-II الشَّخْصِيَّةُ:

رَتَبِ الْكَلِمَاتِ
الآتِيَةَ لِتَكُونَ جُمْلَةً مُفِيدَةً.
النَّشَاطِي نَشَاطِي أَنْبَدًا فِي
الصَّبَاحِ. أَنَا

III - الْكَفَاءَةُ
اللُّغَوِيَّةُ:

Compétence Linguistique

Grammaire: -a النَّحْوُ:
(7pts)

- 1 - أَدْخِلْ (ال) عَلَى
الْكَلِمَاتِ الْآتِيَةِ:
-صَبَاحُ - غُرُوبٌ.
- 2- اِيتِ بِمُتَنِّي
الْكَلِمَاتِ الْآتِيَةِ:
- النَّافِذَةُ - الْجَدِيدُ.
- 3- ضَعْ حَرْفَ الْجَزْرِ الْمُنَاسِبَ فِي
الْفَرَاقَاتِ:
- نَظَرْتُ لِمَيْسُ
..... الشَّمْسِ.

- دَخَلَ
الأولادُ.....البَحْ

ر.

4- هَاتِ مُؤَنَّثَ الْكَلِمَاتِ
الآتِيَةِ:

- جَدِيدٌ -

قَدِيمٌ.

5 - هَاتِ جُمْلَةً إِسْمِيَّةً.

6- هَاتِ جُمْلَةً

فِعْلِيَّةً.

7- حَوِّلِ الْجُمْلَةَ الْآتِيَةَ إِلَى
صِيغَةِ النَّفْيِ:

- تَغْرَقُ الشَّمْسُ فِي

الْبَحْرِ.

- نَظَرَ بِلَالٌ مِنْ

النَّافِذَةِ.

- b

التَّضَرُّفُ

Conjugaison

(3pts)

:

صَرِّفِ الْفِعْلَ (نَظَرَ) فِي

الْمَاضِي مَعَ الضَّمَائِرِ

الآتِيَةِ:

- أَنَا - أَنْتَ - هُوَ.

صَرَفِ الْفِعْلِ (غَرَقَ) فِي
الْمُضَارِعِ مَعَ الضَّمَائِرِ
الآتِيَةِ:

- نَحْنُ - هِيَ -

هُمَا

Civilisation الْحَضَارَةُ : -IV
(2pts)

- مَا هِيَ عَاصِمَةُ الْمَغْرِبِ؟
- مَا هِيَ عُمَّلَةُ مِصْرَ؟

Direction Générale des Examens et Concours

**BREVET D'ETUDES DU PREMIER CYCLE
SESSION 2024**

EPREUVE DE DICTEE

(10 points)

Durée:30mi

Deuxième partie : (10 points)

Une vue de la mer à Libreville

La mer ! Elle est là, le soir, en furie, écumeuse, houleuse, déchaînée immense, déferlant sur le rivage en énormes vagues. Rien n'est plus doux et captivant que d'admirer la mer par temps orageux à Libreville. Vous assistez à une sorte d'enchantement magique. Admirer la lutte des vagues est extraordinaire ; contempler la querelle fratricide des billes d'okoumé qui viennent chercher refuge le long du rivage est ravissant. respirer le bon air marin est encore plus vivifiant. La scène est grandiose. Une beauté indescriptible vous remplit d'extase. L'œil vainement scrute le lointain liquide et, parfois, vous apercevez, là-bas, une pirogue.

P.F. OTHAMBOT-AKENDENGUE in *Revue Connaissance du Gabon*, p.13

Direction Générale des Examens et Concours

**BREVET D'ETUDES DU PREMIER CYCLE
SESSION 2024**

EPREUVE D'ORTHOGRAPHE

(10 points)

Durée: 30mn

Exercice 1 :

Complétez les radicaux avec l'un des suffixes indiqués : Oir / Oire

- 1) Nous mangeons les avocats de notre terr.....
- 2) Grand-mère OVILI fait du thé dans sa bouill.....
- 3) Le censeur a déposé nos livrets dans l'arm.....
- 4) Maman DIGOMBE égoutte les spaghettis dans la pass.....
- 5) KAMAL, le jardinier a rempli l'arros.....

Exercice 2 :

Accordez correctement les participes passés des verbes entre parenthèses

- 1- La semaine dernière, vous avez (*regarder*) la télévision plus tôt.
- 2- Hier soir, mes frères ont (*suivre*) une émission sur la littérature gabonaise.
- 3- La leçon de grammaire est (*comprendre*) des élèves.
- 4- Après les matchs des panthères, l'équipe nationale du Gabon, les supporters ont (*commenter*) passionnément l'arbitrage.
- 5- Paul, Virginie et moi avons (*applaudir*) à la proclamation des résultats du BEPC de nos enfants.

Direction Générale des Examens et Concours

**BREVET D'ETUDES DU PREMIER CYCLE
SESSION 2024**

ÉPREUVE DE RATTRAPAGE

Durée : 2 heures

Coefficient : 6

Important : Le candidat traitera les exercices de chaque discipline (Français, Mathématiques et Sciences de la Vie et de la Terre) sur une copie distincte.

A / FRANÇAIS

20 points

I- GRAMMAIRE (5pts)

Donnez la classe grammaticale des mots en gras.

- 1- **Brusquement**, apparut une hirondelle.
- 2- Comme **vous** êtes d'une beauté rare !
- 3- Les élèves restituent les livres **à** la bibliothèque après le cours.
- 4- **Nguema** et tous ses frères cultivent des tomates.
- 5- Nous jubilions **à la** remise du trophée.

II- CONJUGAISON (5pts)

Conjugez correctement les verbes en gras.

- 1- Olivier **se balancer** (*passé simple de l'indicatif*) sur la corde à linge.
- 2- À la fin de l'année, le proviseur **récompenser** (*présent de l'indicatif*) les plus méritants.
- 3- À la récréation, tous les élèves **se rendre** (*imparfait de l'indicatif*) au foyer.
- 4- Demain, tu **venir** (*futur simple de l'indicatif*) avec nous au restaurant.
- 5- Les apprenants et moi **ranger** (*passé composé*) les cahiers dans le placard.

III- ORTHOGRAPHE (5pts)

Accordez les participes passés en gras :

- 1- Les femmes du village étaient **occupé**.....aux travaux champêtres.
- 2- Au clair de lune, les étoiles avaient **dispar**.....à l'horizon.
- 3- La boîte à chaussures **reçu**..... par mon frère Julien est vide.
- 4- Dès que le couvert fut **mi**..... les invités s'attablèrent.
- 5- Les vacances **achevé**..... les élèves retrouvèrent le chemin de l'école.

IV- VOCABULAIRE (5pts)

- a) Observez la formation des mots suivants : déménagement, illisible, immangeable et exportable.
Puis complétez le tableau selon le modèle ci-après. (0,5pt x 9 = 4 pts)

	Préfixe	Radical	Suffixe
Indestructible	<i>In</i>	<i>destruct</i>	<i>ible</i>
Déménagement			
Illisible			
Immangeable			

- b) Choisissez un mot dans le tableau ci-dessus que vous emploieriez dans une phrase de votre composition. (1 pt)

B/ MATHEMATIQUES*(L'usage de la calculatrice est autorisé)***EXERCICE****20 points**

Cet exercice est un questionnaire à choix multiples (QCM). Pour chacune des questions suivantes, une seule des trois réponses est exacte. Aucune justification n'est demandée. Une bonne réponse rapporte deux points ; une mauvaise réponse, une réponse multiple ou l'absence de réponse à une question ne rapporte ni n'enlève de point. **Indique sur la copie le numéro de la question et la réponse correspondante.**

N°	Questions	Réponses		
		A	B	C
1	Dans un carré de côté $\sqrt{3}$, la diagonale est égale à :	$2\sqrt{3}$	$\sqrt{6}$	3
2	$(3x - 1)^2 - (x + 1)^2$ est égal à :	$8x(x - 1)$	$4x(2x - 2)$	$4x(2 - 2x)$
3	L'équation $2024x = 0$ a pour solution :	$x = 0$	$x = -2024$	$x = 2024$
4	Soit l'application affine $f(x) = -5x + 1$. $f(-2)$ est égal à :	-9	-2	11
5	On donne : $A(2; 3)$, $B(1; -2)$ et $C(-2; 1)$. $ABCD$ est un parallélogramme si :	$D(-3; -4)$	$D(-1; 6)$	$D(1; -6)$
6	On donne : $A = \frac{\frac{2}{3} - \frac{2}{9} \times 2}{(1 + \frac{2}{3})^2}$. A est égal à :	$\frac{2}{13}$	$\frac{2}{9}$	$\frac{2}{25}$
7	L'unité de longueur est le centimètre. $SABCD$ est une pyramide régulière de hauteur 4 et telle que $AB = 6$. Le volume de la pyramide est égal à :	$8\sqrt{2} \text{ cm}^3$	48 cm^3	36 cm^3
8	La valeur de a pour que $\frac{1}{2+\sqrt{3}}$ et a soient inverses l'un de l'autre est :	$2 + \sqrt{3}$	$\frac{1}{2 + \sqrt{3}}$	$-\frac{1}{2 + \sqrt{3}}$
9	L'unité de longueur est le centimètre. On considère un triangle ABC rectangle en A . On suppose que $\widehat{ABC} = 60^\circ$ et $AB = 8$. BC vaut :	8	4	16
10	Le couple de solution $(x; y)$ du système suivant $\begin{cases} 3x - y = 4 \\ -x + 8y = 14 \end{cases}$ est :	$(2; 2)$	$(-4; 2)$	$(4; 4)$

I. RESTITUTION DES CONNAISSANCES (10 points)

Les drogues en milieu scolaire

Objectif : proposer des moyens de lutte contre les drogues en milieu scolaire à partir de ses connaissances.

Nombreux sont des établissements du Gabon qui sont confrontés à la recrudescence des drogues en milieu scolaire. D'ailleurs, le 20 avril 2022, neuf (9) élèves avaient été radiés d'un établissement de la place pour trafic et consommation de drogue communément appelée « kobolo ».

Consignes

1. Définissez le terme « drogue ».
2. Citez deux (2) causes liées à la consommation de drogue.
3. Indiquez deux (2) conséquences de la consommation de drogue en milieu scolaire.
4. Proposez deux (2) moyens de lutte contre la consommation de drogue en milieu scolaire

II. ELABORATION D'UNE SYNTHÈSE (10 points)

Le conflit Homme – faune au Gabon

Objectif : Préciser des stratégies pour prévenir le conflit homme – faune à l'aide des informations issues de l'analyse d'un document.

La préservation de l'environnement implique la protection de la faune. Elle est souvent à l'origine des conflits comme le montre le document ci-dessous.

Depuis quelques années, on assiste à une recrudescence des tensions dans le partage de l'espace entre la faune et l'homme.

Au Gabon, le conflit homme – faune prend de proportions inquiétantes. Les plantations des communautés villageoises sont régulièrement ravagées, les animaux domestiques sont victimes de prédation et certains villages enregistrent des incursions récurrentes des éléphants (Ivembi, 2018).

Avec son Plan National de Gestion du Conflit Homme – Faune (PNGCHF) financé par la Banque Mondiale, le Gabon a adopté depuis 2016 des stratégies en vue de concilier la conservation de la faune, la sécurité alimentaire et la lutte contre la pauvreté. Ces axes stratégiques consistent à gérer de façon efficiente les animaux responsables du conflit, construire des barrages électriques autour des onze (11) parcs nationaux, diminuer la compétition entre l'homme et la faune sauvage et enfin la formation du personnel en gestion du conflit homme-faune à l'École des Eaux et Forêts.

Document : Texte sur la gestion du conflit homme – faune au Gabon

Source : Inspiré des travaux sur le conflit homme-faune au Gabon, (<https://www.afrobarometer.org>), consultée le 24 janvier 2024.

Consignes :

1. Présentez le document.
2. Relevez l'animal impliqué dans ce conflit homme- faune.
3. Relevez deux (2) types de dégâts provoqués par l'animal impliqué dans ce conflit.
4. Précisez deux (2) stratégies de prévention de ce conflit homme – faune.

Direction Générale des Examens et Concours

**BREVET D'ETUDES DU PREMIER CYCLE
SESSION 2024**

EPREUVE D'ETUDE DE TEXTE

(20 points)

Durée: 1h30

TEXTE : Une rentrée scolaire perturbée

À Nguenda, la rentrée des classes débutait sous de mauvais auspices. En effet, l'école du village n'était pas encore pourvue d'un chef d'établissement. Celui qui était en poste l'année précédente avait bénéficié d'une mutation et n'avait pas été remplacé, au grand dam des villageois qui ne furent pas consultés au moment de ce choix. Ils avaient pourtant apprécié le comportement et le rendement de ce responsable au point de l'adopter. Malgré la présence effective de quelques enseignants à l'entame de cette nouvelle année scolaire, rien ne pouvait démarrer en l'absence de leur chef d'orchestre. Cette situation n'était pas pour plaire au plus grand nombre, à juste titre. D'habitude, cette question cruciale était toujours réglée au moins deux semaines à l'avance. Ce manquement constaté suscitait de vives inquiétudes chez les habitants du village. Ils ne comprenaient pas les raisons de cette négligence inadmissible de la part des autorités et craignaient une année blanche pour leur progéniture. À ce sujet, beaucoup d'hypothèses avaient été émises. Certains y voyaient les prémices de la fermeture pure et simple de l'établissement du fait du faible taux de scolarisation. En effet, Nguenda avait subi de plein fouet un exode rural massif, consécutif à l'absence d'activités génératrices de revenus pour la plupart de ses habitants. Beaucoup de familles avaient quitté la localité, entraînant ainsi une forte baisse du nombre d'enfants en âge d'aller à l'école. D'autres suspectaient une éventuelle sanction infligée à ce village réputé frondeur par les autorités régionales. À ce sujet, on n'aurait su nier que la bourgade excellait dans les comportements frisant la rébellion.

Il était connu de tous que, à chaque fois qu'une décision prise par l'administration ne rencontrait pas leur assentiment, les habitants utilisaient la manière forte pour se faire entendre. Afin de discuter des problèmes de l'école, une grande réunion fut organisée chez Dikoutou, le chef du village. C'était un homme qui, sous son apparence débonnaire, cachait un caractère dur et impitoyable. Intelligent et maîtrisant parfaitement les rouages de sa fonction, il était avide de pouvoir et usait de tous les moyens à sa disposition pour le conserver. Comme il savait se faire respecter et compte tenu de l'importance du sujet à débattre, tout le monde avait effectué le déplacement pour répondre à son appel.

Pour beaucoup, il n'était pas de bon aloi que leur école fût sans responsable à sa tête alors que l'année scolaire avait déjà débuté. Nguenda n'avait jamais connu pareille déconvenue. Tous les parents d'élèves étaient là, cherchant à comprendre ce qui se tramait contre l'établissement, objet de leur fierté et unique symbole de la modernité dans le village. Sur les visages crispés, on pouvait lire l'anxiété qui gagnait ces pères et mères de famille dont la seule préoccupation était de voir leurs enfants retrouver le plus rapidement le chemin de l'école.

35 Ils étaient conscients du risque pour leur progéniture, et de l'ampleur de l'enjeu. L'heure était donc grave et la tension grande dans la foule amassée dans la cour du chef Dikoutou.

Jean- François MOUKAGNI, *Destins en flammes*, Jets D'Encre, Paris, pp. 9- 11.

QUESTIONS

I- Connaissance et maniement de la langue (20 points)

- 1) Donnez la nature et la fonction des mots et expression suivants : « l'école du village » l.1-2 ; « l' » l.5 ; « débonnaire » l.22. (2+2+2= **6 points**)
- 2) Soit la phrase : «Beaucoup de familles avaient quitté la localité. » l.15.
 - a) Identifiez la voix employée dans cette phrase.
 - b) Transformez-la à la voix inverse.
 - c) Relevez les changements opérés lors de la transformation. (1+2+1+1+1= **6 points**)
- 3) À partir du passage : «Sur les visages crispés, on pouvait lire l'anxiété qui gagnait ces pères et mères de famille. » l. 30-31.
Précisez la nature et la fonction des propositions contenues dans ce passage. (2+2+1= **5 points**)
- 4) Soit l'énoncé ci- après : « Tous les parents d'élèves étaient là, cherchant à comprendre ce qui se tramait contre l'établissement, objet de leur fierté et unique symbole de la modernité dans le village. » l.29-30.
 - a) Dites à quel temps sont conjugués ces verbes.
 - b) Mettez-les au futur simple de l'indicatif. (1+2= **3 points**)

II- Vocabulaire (20 points)

- 1) Expliquez selon le texte les expressions suivantes : « Une mutation » l.3 ; « à l'entame » l.6 ; « un exode rural » l.14. (2+2+2= **6 points**)
- 2) Trouvez :
 - a) Un synonyme à « progéniture » l.11
 - b) Un antonyme à « fermeture » l.12
 - c) Employez chacun des mots trouvés dans une phrase de votre composition. (1+1+2+2= **6 points**)
- 3) a) Comment est formé le mot « inadmissible » ? l.10
b) Proposez deux mots formés de la même manière. (3+2= **5 points**)
- 4) Donnez trois mots de la même famille que « scolarisation » l.13
 - a) Un nom ;
 - b) Un verbe ;
 - c) Un adjectif. (1+1+1= **3 points**)

III- Compréhension du texte (20 points)

- 1) Pourquoi la rentrée des classes à Nguenda débute-t-elle avec difficultés ? (4 points)
- 2) Donnez deux hypothèses émises par les villageois pouvant justifier la négligence administrative à l'école de Nguenda. (2.5+2.5= **5 points**)
- 3) Comment qualifiez-vous le chef Dikoutou ? Justifiez votre réponse à l'aide de deux éléments tirés du texte. (2+2+2= **6 points**)
- 4) Proposez un autre titre à ce texte et justifiez votre réponse. (2+3= **5 points**)

Direction Générale des Examens et Concours

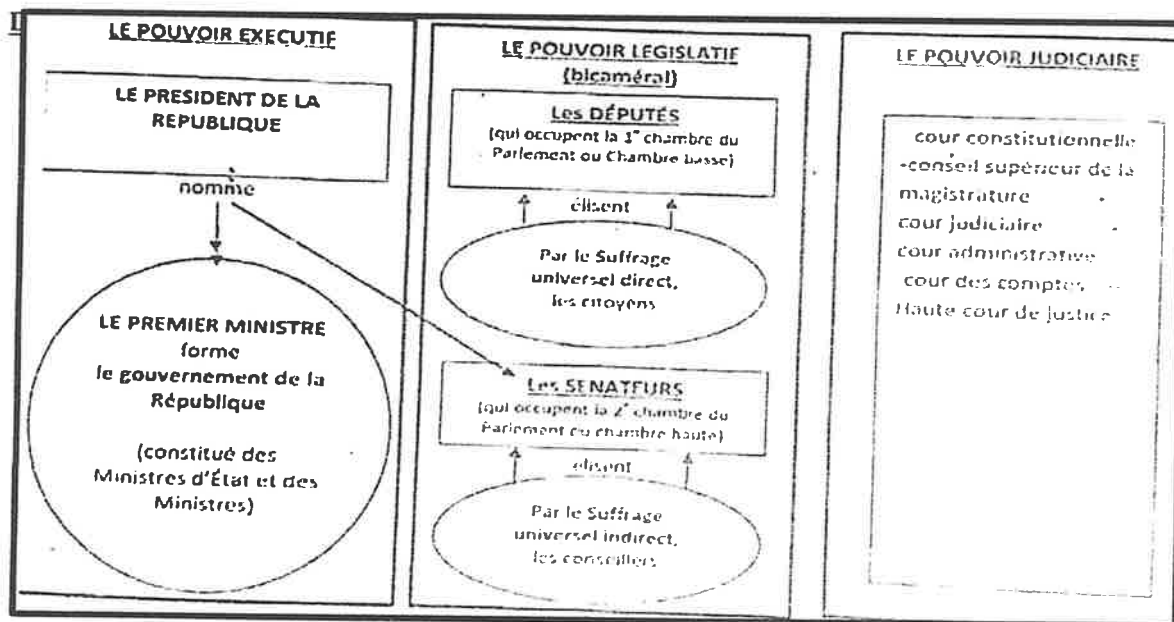
BREVET D'ETUDES DU PREMIER CYCLE
SESSION 2024

EPREUVE D'EDUCATION CIVIQUE

Le candidat traitera au choix l'un des sujets suivants

Durée: 1H

Sujet : La séparation des pouvoirs



Source : Education Civique, IPN, département Histoire Géographie, 1994, p48.

Document 2 : Principe de séparation des pouvoirs

Le principe de séparation des pouvoirs est avant tout un moyen de protection contre l'oppression des gouvernants. C'est donc à la fois une condition fondamentale de la garantie des droits et libertés des citoyens dans l'État, et un critère classique de classification des différents régimes politiques connus en France et à l'étranger. Dans ce cadre, la séparation des pouvoirs est à la base du libéralisme politique, et se définit comme un principe général d'organisation politique qui a pour objectif le partage entre différents lieux, niveaux, organes, afin d'aboutir à un équilibre, à une balance des pouvoirs permettant d'assurer la stabilité des gouvernements ainsi que la liberté des gouvernés. [...] « Toute Société dans laquelle la garantie des Droits n'est pas assurée, ni la séparation des Pouvoirs déterminée, n'a point de Constitution. » Article 16 de la Déclaration des Droits de l'Homme et du Citoyen du 26 août 1789

Source : <https://www.cairn.info>, consulté le 18/02/2024 à 11h 20.

Consigne : Le candidat exécutera dans l'ordre les tâches suivantes :

1. Présentez les documents : nature, source et idée générale de l'ensemble des documents (sans reprendre ni le libellé du sujet, ni les titres des documents).
2. Définissez les expressions suivantes : séparation des pouvoirs, parlement bicaméral
3. A l'aide du document 1 et de vos connaissances, donnez les principales missions trois (3) pouvoirs constitutionnels au Gabon.
4. A partir du document 2 et de vos connaissances, déterminez le principe de la séparation de pouvoir dans un Etat.
5. Dans un texte de cinq (5) à dix (10) lignes, montrez que l'exercice séparé des trois pouvoirs est nécessaire pour le bon fonctionnement des institutions dans une démocratie.

Sujet 2 : Les symboles de la république : le drapeau et l'hymne nationale

Document 1 : Levée des couleurs



Source : <https://www.gabonreview.com>, consulté le 20 février 2024 à 16h20

Document 2 : La concorde

Uni dans la Concorde et la fraternité
Éveille toi Gabon, une aurore se lève,
Encourage l'ardeur qui vibre et nous soulève !
C'est enfin notre essor vers la félicité.
C'est enfin notre essor vers la félicité.

Éblouissant et fier, le jour sublime monte
Pourchassant à jamais l'injustice et la honte.
Qu'il monte, monte encore et calme nos alarmes,
Qu'il prône la vertu et repousse les armes.

Oui que le temps heureux rêvé par nos ancêtres
Arrive enfin chez nous, réjouisse les êtres,
Et chasse les sorciers, ces perfides trompeurs.
Qui sèment le poison et répandent la peur.

Afin qu'aux yeux du monde et des nations amies
Le Gabon immortel reste digne d'envie,
Oublions nos querelles, ensemble bâtissons
L'édifice nouveau auquel tous nous rêvons.

Des bords de l'Océan au cœur de la forêt,
Demeurons vigilants, sans faiblesse et sans haine !
Autour de ce drapeau, qui vers l'honneur nous mène,
Saluons la Patrie et chantons sans arrêt

Source : Super en Education Civique 5^e année, EDIG-EDICF, Libreville, 2011, p. 9

au
es

s,
le

0
à
1

e
s

3

:

.

Consigne : Le candidat exécutera dans l'ordre les tâches suivantes :

- 1- Présentez les documents : nature, source et idée générale de l'ensemble des documents (sans reprendre ni le libellé du sujet, ni les titres des documents).
- 2- Définissez les mots suivants : Concorde, fraternité, « essor vers la félicité ».
- 3- En vous appuyant sur le document 1 et de vos connaissances, donnez les raisons pour lesquelles nous devons respecter et défendre notre drapeau.
- 4- En partant du document 2 et de vos connaissances, montrez comment nous devons agir pour que : « Le Gabon immortel reste digne d'envie » aux yeux du monde.
- 5- Dans un texte de 5 à 10 lignes, précisez l'attitude que nous devons adopter pendant la levée ou descente du drapeau et lorsque retentit l'hymne national.

Direction Générale des Examens et Concours

**BREVET D'ETUDES DU PREMIER CYCLE
SESSION 2024**

ÉPREUVE D'HISTOIRE ET GÉOGRAPHIE

Consigne générale : Le candidat traitera au choix un (1) sujet d'Histoire et un (1) de Géographie

Coefficient : 2

Durée: 2H

I°) HISTOIRE

Sujet 1 : La conquête du Gabon colonial.

Document 1 : La conquête.

[...] Les autorités coloniales durent alors envisager une solution plus générale, permettant d'attirer des capitaux français dans les territoires du Congo français et d'y assurer à leurs concitoyens une place prépondérante dans le monde des affaires. Ainsi furent créées au Congo français en 1899, quarante sociétés concessionnaires dont une dizaine au Gabon. [...] Entreprises essentiellement commerciales, ces **compagnies concessionnaires** se livrèrent exclusivement au trafic du caoutchouc et de l'ivoire qu'elles rachetaient aux **autochtones** à des prix dérisoires. Pour assurer leur protection et mieux contrôler le pays, les autorités coloniales mirent progressivement en place une organisation administrative dont l'armature ne se précisa nettement qu'au début du XXe siècle.

La première phase de cette organisation administrative consista en un renforcement de l'administration centrale de la **colonie** qui s'individualisa de plus en plus. En effet, d'abord rattaché au gouvernement du Sénégal ; le Gabon en fût soustrait en février 1859 pour faire partie d'une nouvelle entité administrative dénommée « Etablissement français de la Côte d'Or et du Gabon » dont le chef-lieu, Libreville, devint désormais la principale base de la division navale des côtes occidentales d'Afrique.

Source : Metegue N'nah N. Histoire du Gabon. Des origines à l'aube du XXIe siècle. Paris, L'Harmattan, 2006, pp. 106-107.

Sujet 2 : les régimes totalitaires durant l'entre-deux-guerres.

Document 1 : Les objectifs du fascisme.

Le fascisme veut que l'homme soit actif et engagé dans l'action avec toutes ses énergies [...]. La lutte est à l'origine de toutes choses [...], la lutte sera toujours au fond de la nature humaine comme une suprême fatalité. Le fascisme refuse la lutte des classes considérée comme le facteur prépondérant des transformations sociales.

[...] Après le **socialisme**, le fascisme bat en brèche tout l'ensemble des **idéologies démocratiques** et les repousse. **Le fascisme** nie que le nombre, par le seul fait d'être le nombre, puisse diriger la société humaine. Il nie que le nombre puisse gouverner grâce à une consultation périodique. Il affirme l'inégalité irrémédiable, féconde et bienfaisante des hommes, qui ne peuvent devenir égaux par un fait mécanique et extérieur tel que le suffrage universel.

[...] Pour le fascisme, l'Etat est l'absolu, devant lequel les individus et les groupes ne sont que le relatif. L'Etat fasciste est une volonté de puissance et de domination.

Source : Le Callennec S., Histoire 3^e, *l'Afrique et le Monde*, Paris, Hatier, 1995, P.89

Document 2 : Une jeunesse embrigadée.



*La jeunesse sert le Führer (guide, chef).

Source : Navarro M. et Simonneau H. histoire Tle Paris, hachette Education, 2020, P. 56.

II°) GÉOGRAPHIE

Sujet 1 : Les problèmes démographiques au Gabon.

Document 1 : La question du nombre.

Depuis les premiers récits de missionnaires, depuis du Chaillu, intrigué par le mystérieux "qui anéantissait les populations côtières, jusqu'aux observateurs des années trente tous les témoignages concordent. Ils ne laissent aucun doute quant à la létalité* du contact colonial. Les destructions consécutives à l'occupation militaire ont été précédées (et suivies) par la mort des temps de paix : introduction des maladies vénériennes sur les traces du commerce. Les recrutements inconsidérés pour les chantiers de la côte ont continué l'œuvre de la mort, engendré ou aggravé les **famines**, perturbé gravement les **équilibres démographiques** en séparant les sexes. Les ruptures d'espace, l'arrachement des hommes à leurs lieux de vie, leur transfert dans d'autres lieux (ce grand et brutal déménagement initié par la colonisation) ont provoqué des surmortalités soudaines venant s'ajouter au lent dépérissement des peuples côtiers.

Que les effets de contacts aient été délétères est une observation de portée universelle. La "civilisation européenne" a dans bien des cas été un agent de dépopulation. Mais il semble que les conséquences soient en proportion des **densités** et des faibles défenses sociales qui lui sont d'une manière ou d'une autre associée. Tout se passe comme si le petit nombre (et pour le Gabon il s'agit toujours de petit nombre, quelles que soient les hypothèses retenues) exposait à une fragilité vitale, rendait sensible au moindre choc.

Source : Pourtier R., Le Gabon : espace -histoire- société, Tome I, Paris, L'Harmattan, 1989, p.18-19.

Document 2 : La répartition de la population gabonaise par milieu de résidence et par sexe.

Années	Milieu urbain		Milieu rural		Ensemble		
	Hommes	Femmes	Hommes	Femmes	Hommes	Femmes	Total
2013	813 098	764 548	120 974	112 459	934 072	877007	1811079
2014*	836 678	786 720	124 482	115 720	962 160	902 440	1863600
2015*	867 542	802 437	129 633	118 032	997 175	920469	1917644
2016*	892 701	825 708	133 392	121 455	1026 093	947163	1973256
2017**	821 039	897 496	131 935	131 108	952 947	1028605	1981579

(*) population estimée des données du REGPL 2013.

(**) population estimée à partir de l'EGEP II 2017.

Source : www.statgabon.ga. 2021 /1. Direction générale de la statistique (DGS).

Sujet 2 : La mer et le développement économique du Gabon.

Document 1 : Le nouveau port international de Libreville.

Situé à 18 kilomètre au Sud de Libreville, et opérationnel depuis juin (2016), le nouveau port a été entièrement gagné sur la baie, à quelques encablures seulement des quais historiques d'Owendo, ouverts en 1974, et du terminal minéralier inauguré en 2016 par GSEZ*.

Construit en un temps record de 18 mois, le NOIP* dispose d'un linéaire de quai de 420 mètres équipé de deux portiques et de deux grues mobiles, avec deux postes à quais, dragués à une profondeur de 13 mètres, pour recevoir des navires de classe Panamax.

Ses dix-huit hectares de terre-pleins permettent de stocker chaque année 150 000 conteneurs ainsi que trois millions de tonnes de vrac solide. Il abrite également quatre silos à grains et sept citernes de stockage pour l'huile de palme. Le tout pour un investissement de 18 milliards de francs CFA (276 millions d'euros), entièrement déboursés par Olam, dans le cadre d'un Partenariat Public privé (PPP) avec l'État gabonais. Une deuxième phase a déjà démarré pour porter la longueur de quai à 720 mètres dont 300 réservés à l'usage exclusif des trafics de conteneurs opérés par Bolloré Transport et Logistics.

Avec son nouveau port, le Gabon espère se replacer sur la carte maritime du golfe de Guinée, où règne une sévère concurrence ces dernières années. Pour cela, le NOIP veut proposer des temps d'escale raccourcis de 25% pour des tarifs portuaires inférieurs de 30 à 40% à ce qu'ils étaient jusqu'alors. Le gouvernement gabonais voit dans ce nouvel équipement un outil pour lutter contre la vie chère.

*GZES : *Gabon Zone Economic Spécial*

*NOIP : *New Owendo International Port*

Source : Caslin O., *économie/ gabon-le-nouveau-port-dowendo-outil-de-relance-de-leconomie gabonaise*, <https://www.jeuneafrique.com/483533>, consulté le 15/02/ 2023 à 15H15.

BREVET D'ETUDES DU PREMIER CYCLE

SESSION 2024

EPREUVE DE SCIENCES-PHYSIQUES

(Consignes particulières)

(20 points)

- Respecter la numérotation des questions de l'énoncé ;
- Encadrer les expressions littérales ;
- Souligner les résultats numériques.

Durée: 1h

ORGANISATION DE L'ÉPREUVE			
CHIMIE		PHYSIQUE	
ÉNONCÉS	PONDÉRATION	ÉNONCÉS	PONDÉRATION
1	3,75 pts	3	5,25 pts
2	3,75 pts	4	5,25 pts
Respect des consignes	1 pt	Respect des consignes	1 pt

NB :

- Donner les résultats numériques avec l'unité correspondante ;
- L'utilisation de la calculatrice est autorisée ;
- Exprimer le résultat numérique en respectant le nombre de chiffres significatifs ;
- L'épreuve contient 5 pages.

ENONCE 1

La dame de cuisine de la cantine scolaire d'un collège prépare les repas de midi à partir d'une gazinière qui fonctionne avec le gaz butane. Lors du service, les élèves d'une classe de 3^e constatent que les parois externes de la marmite utilisée ont noirci. Les élèves tentent d'apporter une explication et montrer comment l'éviter.

- 1- Les élèves expliquent à la dame de cuisine que le gaz butane est un hydrocarbure qui, dans certaines conditions, brûle en produisant du monoxyde de carbone et de la fumée noire.
 - 1.1- Définir un hydrocarbure.
 - 1.2- Montrer que dans ces conditions la combustion est incomplète.
- 2- A la visite de la cuisine, les élèves constatent qu'elle n'est pas bien aérée et que le brûleur de la gazinière est insalubre. Ces conditions de travail entraînent le manque de dioxygène au cours de la combustion du gaz butane.
 - 2.1- Donner la formule chimique du dioxygène.
 - 2.2- Décrire le test d'identification du dioxygène.
- 3- Les élèves ouvrent les fenêtres de la cuisine pour mieux aérer et nettoient le brûleur de la gazinière. Dans ces nouvelles conditions, la combustion du gaz butane donne une flamme bleue et les parois de la marmite ne noircissent plus. La combustion du gaz butane est complète.
 - 3.1- Nommer les produits d'une combustion complète d'un alcane.
 - 3.2- Ecrire l'équation –bilan de la combustion complète du butane.

ENONCE 2

Lors de ses vacances passées au village, un jeune ingénieur agronome, constate que les feuilles d'arachides plantées par sa mère jaunissent et la production est faible. Sachant que l'arachide doit se cultiver dans un sol où la valeur du pH est comprise entre 6,5 et 7, il se rend dans la plantation et prélève un échantillon du sol pour vérifier la valeur du pH. Le jeune ingénieur mélange dans un bécher le sol prélevé avec de l'eau pure et obtient une solution aqueuse S après filtrage.

- 1- L'ingénieur mesure la valeur du pH de la solution aqueuse S et trouve $\text{pH}=5$.
 - 1.1- Définir une solution aqueuse.
 - 1.2- Montrer que la solution S est acide.
- 2- L'ingénieur étudie les ions présents dans la solution S de $\text{pH}= 5$. Il constate qu'elle contient des ions hydrogène et des ions hydroxyde.
 - 2.1- Nommer l'ion responsable de l'acidité d'une solution.
 - 2.2- Comparer le nombre d'ions hydrogène et d'ions hydroxyde dans la solution S.

3-Pour diminuer l'acidité du sol, l'ingénieur propose de faire un arrosage abondant de la plantation. Pour vérifier cela, il ajoute de l'eau à la solution S de pH=5 et mesure à nouveau la valeur du pH de la solution obtenue notée S'.

3.1- Nommer l'opération qui consiste à ajouter de l'eau à une solution.

3.2- Parmi les valeurs suivantes : 4,5 ; 6,7 ; 8,3, indiquer celle qui représente le pH de la solution S'. Justifier la réponse.

ENONCE 3

Au cours d'une séance d'apprentissage, un professeur de sciences physiques avec ses élèves font la recherche par deux méthodes de la valeur de la résistance équivalente de deux conducteurs ohmiques montés en série. Ainsi, le professeur réalise le montage d'un circuit en série comportant :

- un générateur de tension variable ;
- un conducteur ohmique de résistance $R_1=70 \Omega$;
- un ampèremètre ;
- un voltmètre branché aux bornes du conducteur ohmique.

1-Dans un premier temps, le professeur vérifie si les élèves sont capables de déterminer la valeur de la tension U aux bornes d'un conducteur ohmique en utilisant la loi d'Ohm.

1.1- Donner le rôle d'un conducteur ohmique dans un circuit.

1.2- Schématiser le montage réalisé par le professeur.

1.3- Déterminer la tension U aux bornes du conducteur ohmique si l'ampèremètre mesure $I=10\text{mA}$.

2-Par la suite, le professeur monte en série avec le conducteur ohmique de résistance R_1 un second conducteur ohmique de résistance $R_2=55 \Omega$. Dans le circuit, un courant d'intensité I' circule, la tension aux bornes de R_1 est U_1 , la tension aux bornes de R_2 est U_2 et la tension aux bornes du générateur est U_G .

Il demande aux élèves de déterminer la résistance équivalente R_e de l'association ($R_1 ; R_2$).

2.1- Nommer l'appareil de mesure de la résistance d'un conducteur ohmique.

2.2- Montrer que la résistance équivalente $R_e = R_1 + R_2$.

2.3- Calculer la résistance équivalente R_e de l'association ($R_1 ; R_2$).

3-La deuxième méthode consiste à déterminer graphiquement la résistance équivalente des deux conducteurs ohmiques de résistances R_1 et R_2 montés en série. Pour se faire, les élèves tracent la caractéristique Intensité –Tension de l'association ($R_1 ; R_2$) (figure2).

3.1-Enoncer la loi d'Ohm.

3.2- Donner la nature de la caractéristique.

3.3-Déterminer graphiquement la valeur de la résistance équivalente R_e de l'association ($R_1 ; R_2$).

BACCALAUREAT
2024

EPREUVE DE MATHEMATIQUES
L'usage de la calculatrice est autorisé.
L'épreuve comporte quatre exercices (page 1 à 2)

Exercice 1 : Q.C.M

5 points

Cet exercice est un questionnaire à choix multiples (QCM). Pour chaque question posée, quatre réponses sont proposées (A, B, C et D). Une seule des quatre réponses est correcte. Le candidat notera sur sa copie le numéro de la question et la lettre correspondante à la réponse choisie. Si plusieurs lettres sont recopiées, la réponse sera considérée comme fausse. Aucune justification n'est demandée.

Enoncés des questions et propositions de réponses					
1.	On donne : $E = \ln(4) - \ln(0,5) + 3\ln(2)$. Alors E peut s'écrire : <table border="1" style="width:100%; border-collapse: collapse;"> <tr> <td style="width:25%;">A) $\ln(64)$</td> <td style="width:25%;">B) $\ln(16)$</td> <td style="width:25%;">C) $\ln(11,5)$</td> <td style="width:25%;">D) $\ln(9,5)$</td> </tr> </table>	A) $\ln(64)$	B) $\ln(16)$	C) $\ln(11,5)$	D) $\ln(9,5)$
A) $\ln(64)$	B) $\ln(16)$	C) $\ln(11,5)$	D) $\ln(9,5)$		
2.	Au loto, on fait tourner une roue partagée en 15 secteurs égaux numérotés de 0 à 14 et on note le numéro sur lequel s'arrête la roue. La probabilité d'obtenir un numéro pair est égale à : <table border="1" style="width:100%; border-collapse: collapse;"> <tr> <td style="width:25%;">A) $\frac{7}{15}$</td> <td style="width:25%;">B) $\frac{8}{15}$</td> <td style="width:25%;">C) $\frac{4}{7}$</td> <td style="width:25%;">D) $\frac{1}{2}$</td> </tr> </table>	A) $\frac{7}{15}$	B) $\frac{8}{15}$	C) $\frac{4}{7}$	D) $\frac{1}{2}$
A) $\frac{7}{15}$	B) $\frac{8}{15}$	C) $\frac{4}{7}$	D) $\frac{1}{2}$		
3.	Soit la fonction f définie sur $]0; +\infty[$ par : $f(x) = \frac{\ln x}{x} - x \ln x$. La limite de fonction f en $+\infty$ est égale à : <table border="1" style="width:100%; border-collapse: collapse;"> <tr> <td style="width:25%;">A) $+\infty$</td> <td style="width:25%;">B) $-\infty$</td> <td style="width:25%;">C) 0</td> <td style="width:25%;">D) -1</td> </tr> </table>	A) $+\infty$	B) $-\infty$	C) 0	D) -1
A) $+\infty$	B) $-\infty$	C) 0	D) -1		
4.	On considère la suite géométrique (u_n) telle que : $u_2 = 2$ et $u_4 = 18$. La valeur positive de sa raison q vaut : <table border="1" style="width:100%; border-collapse: collapse;"> <tr> <td style="width:25%;">A) 3</td> <td style="width:25%;">B) 9</td> <td style="width:25%;">C) 8</td> <td style="width:25%;">D) 16</td> </tr> </table>	A) 3	B) 9	C) 8	D) 16
A) 3	B) 9	C) 8	D) 16		
5.	Soit la fonction g définie sur \mathbb{R} par : $g(x) = x + 2e^{2x}$. Une primitive de la fonction g sur \mathbb{R} est la fonction f définie par : <table border="1" style="width:100%; border-collapse: collapse;"> <tr> <td style="width:25%;">A) $f(x) = 1 + 4e^{2x}$</td> <td style="width:25%;">B) $f(x) = x^2 + 2e^{2x}$</td> <td style="width:25%;">C) $f(x) = \frac{x^2}{2} + e^{2x}$</td> <td style="width:25%;">D) $f(x) = \frac{x^2}{2} + 2e^{2x}$</td> </tr> </table>	A) $f(x) = 1 + 4e^{2x}$	B) $f(x) = x^2 + 2e^{2x}$	C) $f(x) = \frac{x^2}{2} + e^{2x}$	D) $f(x) = \frac{x^2}{2} + 2e^{2x}$
A) $f(x) = 1 + 4e^{2x}$	B) $f(x) = x^2 + 2e^{2x}$	C) $f(x) = \frac{x^2}{2} + e^{2x}$	D) $f(x) = \frac{x^2}{2} + 2e^{2x}$		

Exercice 2 : Suites arithmétiques**5 points**

En 2019 à Kango, un planteur dispose d'un verger de 1250 manguiers greffés. Pour accroître sa production, il se propose chaque année, de planter 105 nouveaux pieds de jeunes manguiers greffés en se donnant pour objectif d'atteindre 3000 pieds de manguiers plantés.

1. Calculer le nombre de pieds de manguiers un an après. Puis le nombre de pieds de manguiers en 2021.
2. On désigne par P_n le nombre de pieds de manguiers l'année 2019 + n où n désigne un nombre entier naturel.
 - a) Donner la valeur de P_0 et vérifier que $P_1 = P_0 + 105$.
 - b) Etablir la relation entre P_{n+1} et P_n . En déduire la nature de la suite (P_n) .
 - c) Justifier que $P_n = 105n + 1250$.
3.
 - a) Quel est le nombre de pieds de manguiers dans le verger 10 ans plus tard ?
 - b) En quelle année, le planteur atteindra-t-il son objectif ?

Exercice 3 : Polynômes et la fonction exponentielle**5 points**

Soit le polynôme P défini sur \mathbb{R} par : $P(x) = 6x^3 + 19x^2 + 11x - 6$.

1. Calculer $P(-2)$.
2. Justifier que : $P(x) = (x + 2)(6x^2 + 7x - 3)$.
3. Résoudre dans \mathbb{R} l'équation $P(x) = 0$.
4. Résoudre dans \mathbb{R} les équations suivantes :
 - a) $6e^{3x} + 19e^{2x} + 11e^x - 6 = 0$.
 - b) $e^{6x^3+11x} = \frac{1}{e^{19x^2-6}}$.

Exercice 4 : Etude d'une fonction logarithme népérien**5 points**

On considère la fonction g définie sur $]0; +\infty[$ par : $g(x) = 3 \ln x + x - 3$.
On note (C_f) sa courbe représentative dans un repère.

1. Calculer $g'(x)$, où g' est la fonction dérivée de g .
2. Justifier que g est strictement croissante sur $]0; +\infty[$.
3. Calculer la limite de g en 0, puis en $+\infty$.
4. Dresser le tableau de variation complet de la fonction g sur $]0; +\infty[$.
5. On pose $g(1,6) = 0$. Justifier que pour tout $x \in]0; 1,6[$, $g(x) < 0$, puis en déduire le signe de g sur $]1,6; +\infty[$.
6. On considère la fonction f définie sur $]0; +\infty[$ par : $f(x) = 3x \ln x + \frac{x^2}{2} - 6x$
 - a) Montrer que pour tout $x \in]0; +\infty[$, on a : $f'(x) = g(x)$.
 - b) En déduire le sens de variation de f sur $]0; +\infty[$.

EPREUVE DE MATHÉMATIQUES
(L'usage de la calculatrice est autorisé)

Exercice 1 : Questionnaire à choix multiples (5 points)

Cet exercice est un questionnaire à choix multiples (QCM). Pour chacune des questions suivantes, une seule des trois réponses proposées est exacte. Aucune justification n'est demandée. Une bonne réponse rapporte un point. Une mauvaise réponse, plusieurs réponses ou l'absence de réponse à une question ne rapportent ni n'enlèvent de point. Indiquer sur la copie le numéro de la question et de la lettre de la question correspondante.

N	Questions	Réponse A	Réponse B	Réponse C
1)	L'ensemble des solutions de l'inéquation : $x^2 - 5x + 6 \leq 0$ est :	$[2; 3]$	$] -\infty; 2] \cup [3; +\infty[$	Pas solution
2)	(U_n) est une suite arithmétique de raison $q=3$ telle $U_5 = 2$; alors la valeur numérique du terme U_{10} est :	47	17	20
3)	L'ensemble des diviseurs de 27 est :	$\{1; 3; 9; 27\}$	$\{3; 9; 27\}$	$\{1; 3; 9\}$
4)	Soit f la fonction définie sur $]0; +\infty[$ par $f(x) = x \ln x$. La dérivée f' de f est :	$f'(x) = 1$	$f'(x) = 1 + \ln x$	$f'(x) = \frac{1 - \ln x}{x}$
5)	On lance 2 fois de suites une pièce de monnaie équilibrée. On note : P= pile et F = face. L'ensemble des éventualités de l'univers Ω est :	$\{FP, PF\}$	$\{F, P, F, P\}$	$\{FF, FP, PF, PP\}$

Exercice 2 : Statistique à deux variables (6 points)

Un vendeur de fruits et légumes relève sur plusieurs jours la quantité de ses ventes (en centaines de kilogrammes) et le revenu issu de ces ventes (en milliers de FCFA), représentés par la série statistique (S) ci-dessous.

Quantité des ventes x_i	3	5	10	7	9	17
Revenu y_i en milliers de FCFA	4	8	15	10	12,8	22,2

1°) Soit (S_1) et (S_2) deux sous séries représentant respectivement les trois premiers points et les trois derniers points de (S).

a) Calculer les coordonnées des points moyens G_1 et G_2 respectivement des séries (S_1) et (S_2) .

b) Démontrer que l'équation de la droite de régression de y en x par la méthode de Mayer est : $y = 1,2x + 1,8$.

2°) On suppose que la tendance est maintenue au cours des prochaines ventes.

a) Pour une quantité de ventes de 2600 Kg de fruits, calculer le revenu issu de cette vente.

b) Pour un revenu de 30.000 FCFA, calculer la quantité de fruits vendus.

Problème : Etude d'une fonction rationnelle (9 points)

Soit f la fonction définie sur $] -\infty; -1[$ par : $f(x) = \frac{x^2+x-1}{x+1}$ et on désigne par (C_f) sa représentation graphique dans le plan muni d'un repère orthonormé (O, I, J) .

1°) a) Justifier que : $\lim_{x \rightarrow -1^-} f(x) = +\infty$.

b) Donner une interprétation graphique associée au résultat précédent.

2°) Calculer $\lim_{x \rightarrow -\infty} f(x)$

3°) Soit f' la fonction dérivée de f .

a) Calculer $f'(x)$ pour tout $x \in] -\infty; -1[$.

b) Justifier que pour tout $x \in] -\infty; -1[$, $f'(x) > 0$

c) En déduire le sens de variation de la fonction f sur $] -\infty; -1[$

4°) Dresser le tableau de variation complet de f sur $] -\infty; -1[$.

5°) a) Démontrer que : $f(x) - x = -\frac{1}{x+1}$, pour tout $x \in] -\infty; -1[$

b) En déduire que la courbe (C_f) admet une asymptote oblique (D) d'équation : $y = x$ en $-\infty$

6°) Tracer dans le même repère (O, I, J) , la courbe (C_f) et ses asymptotes.

EPREUVE DE MATHÉMATIQUES

L'utilisation de la calculatrice est autorisée. Mais dans le cas où celle-ci est programmable, elle devra être mise en mode examen.

Exercice 1 : QCM

Cet exercice est un questionnaire à choix multiples (QCM) comportant 4 questions. Pour chaque question, une seule proposition est exacte. Vous indiquerez sur la copie le numéro de la question et la lettre correspondant à la réponse choisie. (4 points)

Barème : réponse correcte, 1 point ; mauvaise ou absence de réponse, 0 point.

Question 1 : Probabilité

Soit P une probabilité définie sur un univers Ω , A un événement et B un autre événement tel que $P(B) \neq 0$. Définissez la probabilité conditionnelle $P(A/B)$

Réponse A	Réponse B	Réponse C	Réponse D
$P(A/B) = \frac{P(A \cap B)}{P(A)}$	$P(A/B) = \frac{P(A \cap B)}{P(B)}$	$P(A/B) = \frac{P(A \cup B)}{P(B)}$	$P(A/B) = \frac{P(A \cup B)}{P(A)}$

Question 2 : Nombres complexes.

Soient θ un nombre réel, z et z' deux nombres complexes tels que :

$$z = 1 + \cos\theta + i\sin\theta \text{ et } z' = 1 - \cos\theta + i\sin\theta.$$

Quelle est la bonne information concernant le nombre complexe $z \times z'$?

Réponse A	Réponse B	Réponse C	Réponse D
$z \times z'$ est un nombre imaginaire pur	$z \times z'$ est un nombre réel strictement négatif	$z \times z' = 2(1 + \cos\theta)$	$z \times z'$ est un nombre réel strictement positif

Question 3 : Application de l'espace

L'espace est muni d'un repère orthogonal. On considère l'application f de l'espace qui à tout

point $M(x; y; z)$ associe le point $M'(x'; y'; z')$ tel que :

$$\begin{cases} x' = \frac{1}{3}(2x + 2y + z - 1) \\ y' = \frac{1}{3}(2x - y - 2z + 2) \\ z' = \frac{1}{3}(x - 2y + 2z + 1) \end{cases}$$

Déterminer l'ensemble (E) des points invariants par l'application f .

Réponse A	Réponse B	Réponse C	Réponse D
(E) est le plan de vecteur normal $\vec{n} \begin{pmatrix} -1 \\ 2 \\ 1 \end{pmatrix}$ et qui passe par le point $A(1; 0; -1)$	(E) est le plan de vecteur normal $\vec{n} \begin{pmatrix} -1 \\ 2 \\ 1 \end{pmatrix}$ et qui passe par le point $A(0; 1; -1)$	(E) est la droite de vecteur directeur $\vec{u} \begin{pmatrix} -2 \\ 4 \\ 2 \end{pmatrix}$ et qui passe par le point $A(1; 0; -1)$	(E) est la droite de vecteur directeur $\vec{u} \begin{pmatrix} -2 \\ 4 \\ 2 \end{pmatrix}$ et qui passe par le point $A(0; 1; -1)$

Question 4 : Courbes paramétrées.

(C) désigne une courbe paramétrée définie par le système ci-joint :

$$\begin{cases} x(t) = \ln(t^3 + t^2 - t + 1) \\ y(t) = e^t \end{cases} (t \in \mathbb{R})$$

En combien de points la courbe (C) admet-elle des tangentes verticales ?

Réponse A	Réponse B	Réponse C	Réponse D
Aucun point	Un point	Deux points	Trois points

EXERCICE 2 : arithmétique et géométrie dans l'espace

(5 points)

I. Restitution organisée des connaissances

1. Énoncer l'identité de BEZOUT.
2. Démontrer pour tout entier naturel non nul a, b et c ; si a divise b et a divise c alors pour tout entier relatif u et v , a divise $bu + cv$

II. Résolution de l'équation $7x - 5y = 2$ dans \mathbb{Z}^2 .

On considère dans $\mathbb{Z} \times \mathbb{Z}$ l'équation : (E) : $7x - 5y = 2$ où x et y sont des entiers relatifs.

1. Donner une solution particulière de (E).
2. Résoudre l'équation (E) dans $\mathbb{Z} \times \mathbb{Z}$.

III. Géométrie dans l'espace

Dans l'espace rapporté à un repère orthonormé repère $(O ; \vec{i} ; \vec{j} ; \vec{k})$ on considère les points $A(10 ; 10 ; 0)$, $B(20 ; 0 ; 0)$ et $C(20 ; 20 ; 0)$, soit (C) le cercle de centre B et de rayon AB.

1. Démontrer que la droite (OA) est tangente à (C) puis que le triangle OBC est rectangle.
2. Soit (S) la sphère engendrée par la rotation de (C) autour de l'axe (OX) et (Γ)

l'ensemble des points $M(x ; y ; z)$ de l'espace tels que $\frac{OM}{ON} = \sqrt{2}$.

N est le projeté orthogonal de M sur l'axe des abscisses.

Démontrer qu'une équation réduite de (Γ) est : $y^2 + z^2 = x^2$.

- $F(x) = -e^{-x} \ln(x) + \int_1^x \frac{t}{x e^{-t}} dt$
- $-e^{-x} \ln(x) \leq \int_1^x \frac{t}{x e^{-t}} dt \leq e^{-1} \ln(x)$

[1; x]:

- Justifier que la fonction F est dérivable sur $]0; 1[$.
 - Démontrer que pour tout réel x de l'intervalle $]0; 1[$ et pour tout réel t de l'intervalle $]1; x[$:
 - Soit F la fonction définie sur $]0; 1[$ par : $F(x) = \int_1^x e^{-t} \ln t dt$.
 - En déduire la solution f de (E) telle que : $f'(1) = e^{-1}$ et $f(1) = 0$.
 - Démontrer qu'une fonction f est solution de (E) si et seulement si $f - h$ est solution de (E_0) .
 - Résoudre dans \mathbb{R} l'équation $(E_0) : y'' + 2y' + y = 0$.
 - Montrer que h est une solution de (E) .
 - Soit h la fonction définie sur $]0; +\infty[$ par : $h(x) = (-x - 1 + \ln x)e^{-x}$.

Exercice 4 : Equation différentielles et fonction définie par une intégrale (6 points)

- On considère l'équation différentielle $(E) : y'' + 2y' + y = -\frac{e^{-x}}{x^2}$.
 - Démontrer que h est une solution de (E) .
 - Résoudre dans \mathbb{R} l'équation $(E_0) : y'' + 2y' + y = 0$.
 - Démontrer qu'une fonction f est solution de (E) si et seulement si $f - h$ est solution de (E_0) .
 - En déduire la solution f de (E) telle que : $f'(1) = e^{-1}$ et $f(1) = 0$.
- Justifier que l'application affine f est bijective.
 - Faire une figure puis donner les couples de coordonnées des points A, C, K, I et J .
 - On considère le repère orthogonal $(A, \overline{AI}, \overline{AD})$.
- On désigne par f l'application affine du plan définie par : $f(A) = C, f(I) = K$ et $f(D) = J$.
 - Faire une figure puis donner les couples de coordonnées des points A, C, K, I et J .
 - Justifier que l'application affine f est bijective.
- Démontrer que l'expression analytique de f est : $\begin{cases} x' = -y + 2 \\ y' = -\frac{1}{2}x + 1 \end{cases}$
 - Soit (C) la conique définie par : $x^2 + 4y^2 - 10x + 8y + 13 = 0$.
 - Démontrer que : $AM(x; y) \in (C), (x-5)^2 + \frac{16}{(y+1)^2} = 1$.
 - Déterminer la nature de la conique (C) .
 - En déduire les éléments caractéristiques de la conique (C) : directrice (D) , foyers F et F' , excentricité e et sommets.
- On désigne par (C') l'image de (C) par l'application affine f .
 - Déterminer la nature et les éléments caractéristiques de (C') .
 - En déduire la représentation paramétrique de (C') .

Exercice 3 : Applications affines et coniques (5 points)

- Faire une figure puis donner les couples de coordonnées des points A, C, K, I et J .
 - Justifier que l'application affine f est bijective.
- On désigne par f l'application affine du plan définie par : $f(A) = C, f(I) = K$ et $f(D) = J$.
 - Faire une figure puis donner les couples de coordonnées des points A, C, K, I et J .
 - Justifier que l'application affine f est bijective.
- Démontrer que l'expression analytique de f est : $\begin{cases} x' = -y + 2 \\ y' = -\frac{1}{2}x + 1 \end{cases}$
 - Soit (C) la conique définie par : $x^2 + 4y^2 - 10x + 8y + 13 = 0$.
 - Démontrer que : $AM(x; y) \in (C), (x-5)^2 + \frac{16}{(y+1)^2} = 1$.
 - Déterminer la nature de la conique (C) .
 - En déduire les éléments caractéristiques de la conique (C) : directrice (D) , foyers F et F' , excentricité e et sommets.
- On désigne par (C') l'image de (C) par l'application affine f .
 - Déterminer la nature et les éléments caractéristiques de (C') .
 - En déduire la représentation paramétrique de (C') .

- c) En déduire la limite de F en 0 . Interpréter si possible les résultats.
- d) Etudier le sens de variation de F sur $]0; 1]$, puis dresser son tableau de variations complet.